



RELATÓRIO DE ATIVIDADES

EXERCÍCIO 2025

TURIHAB – Associação do Turismo de Habitação

Praça da República
4990-062 Ponte de Lima

Tel. (+351) 258 741 672

URL: www.turihab.pt
Email: info@turihab.pt

//www.solaresdeportugal.pt

//www.center.pt/



A TURIHAB – Associação do Turismo de Habitação, em 2025, desenvolveu o seu plano de atividades em três vetores fundamentais: associativismo e cooperação com a expansão e qualificação do Turismo de Habitação e do Turismo no Espaço Rural (NP4494:2010) e desenvolvimento de parcerias colaborativas; dinamizou do produto TURIHAB *storytelling* e sua internacionalização com a criação de itinerários, circuitos e campanhas temáticos; desenvolveu de ações de *marketing* digital e conteúdos interativos, para a promoção e comercialização da marca Solares de Portugal e da rede Casas no Campo.

A TURIHAB conjuntamente com a CCDRN - Comissão de Coordenação e Desenvolvimento Regional do Norte e a Entidade Regional do Turismo do Porto e Norte de Portugal celebraram um Protocolo de Cooperação Interinstitucional para a estruturação e promoção da Rota “Barroco a Norte”, no quadro do projeto "Rotas do Norte". Este protocolo pretende valorizar, cultural e turisticamente, a arquitetura e a arte de estilo barroco da Região Norte, que se expressam em património religioso e civil e que constituem marcas identitárias do Norte.

A TURIHAB desenvolveu várias ações e iniciativas, nas seguintes vertentes: valorização do associativismo e cooperação institucional, fomentando a excelência e a qualidade da oferta e o trabalho em rede; a promoção e *marketing* relacional com a criação e implementação de novos produtos; a comercialização e internacionalização, promovendo a identidade e autenticidade das marcas Solares de Portugal e das Casas no Campo.

A TURIHAB integra a PREI - Plataforma Regional de Especialização Inteligente "Ativos Territoriais e Serviços do Turismo", criada no âmbito da S3 NORTE 2027, modelo de governação que assenta no Conselho Regional de Inovação do Norte (CRIN) e nas suas Plataformas Regionais de Especialização Inteligente (PREI), visando assegurar a participação ativa dos atores regionais, no acompanhamento da implementação da estratégia, e no contributo para a melhoria do processo de tomada de decisão. Em outubro de 2025, foi concretizado o início da execução do projeto em parceria com a associação AquaValor - Centro de Valorização e Transferência de Tecnologia da Água.

No âmbito da parceria da TURIHAB com a Universidade Nova de Lisboa/FCSH, o projeto VINCULUM recebeu uma distinção europeia "Menção Honrosa" no mais importante concurso de ciência cidadã da Comunidade Europeia, "*European Union Prize for citizen science*" e esteve presente na Bienal Ibérica de Património Cultural, em dezembro, com a apresentação de um filme sobre "*Vínculos com (a) História: à descoberta das casas históricas da Ribeira Lima*".

1. ASSOCIATIVISMO E COOPERAÇÃO

A TURIHAB – Associação do Turismo de Habitação, marcou o ano de 2025 pela dinamização e valorização da oferta do TH – Turismo de Habitação e do TER – Turismo no Espaço Rural, com o mote “**Viajar no tempo, habitar o património**”.

No âmbito da qualificação do Turismo de Habitação e do Turismo no Espaço Rural: Agroturismo e Casas de Campo, a TURIHAB promoveu reuniões de esclarecimento para a sensibilização e informação das Casas para a implementação do Manual de Boas Práticas para o TH/TER baseado na Norma Portuguesa para o Turismo de Habitação e Turismo no Espaço Rural, NP 4494:2010. A TURIHAB, através do seu *Help Desk* – Gabinete de Apoio, acompanhou os Associados e os empreendedores TH/TER nos processos de qualificação potenciando novos associados e a valorização da certificação do Turismo de Habitação e TER – Turismo no Espaço Rural.

Desenvolveu, também, ações de informação para a implementação das boas práticas amigas do ambiente. Atendendo a que os clientes têm cada vez mais uma consciência ecológica e ambiental, a TURIHAB envidou todos os esforços para apoiar os Associados no processo de informação e decisão para a adoção de energias amigas do ambiente e economicamente mais vantajosas.

A TURIHAB integra a CT 144 - Comissão Técnica de Normalização para o Turismo, do Turismo de Portugal, nas Subcomissão 10 (Alojamento Turístico) e a Subcomissão Técnica 014 - Sustentabilidade da CT 144, responsável pela normalização do Turismo, pelo desenvolvimento da NP 4494 do TH e TER e do manual interpretativo e de boas práticas, tendo participado em todas as reuniões havidas durante 2025.

A TURIHAB conjuntamente com a AQUAVALOR coordenam a PREI - "Ativos Territoriais e Serviços do Turismo", que visa promover estudos para a inovação nas áreas de turismo identificando novos produtos diferenciadores e investimentos em infraestruturas tecnológicas a serem financiadas nos territórios-alvo prioritários, tendo participado nas reuniões e ações desenvolvidas pela CRIN – CCDRN.



1.1. Associados TURIHAB – Solares de Portugal e Casas no Campo

A TURIHAB, como primeira responsável pela imagem e qualidade, tem o dever de coordenar e de promover uma gestão integrada que envolva todos os associados no processo de monitorização do sistema da qualidade implementado nas casas, garantindo a excelência da oferta Solares de Portugal e Casas no Campo.

Foi mantida a dinâmica de promoção do Turismo de Habitação e angariação de novos associados, o que motivou novas candidaturas que foram apresentadas e **se associaram à TURIHAB**, no âmbito dos Solares de Portugal e Casas no Campo:

a) **Casa de Nossa Senhora da Piedade (Casa do Cruzeiro)**, localizada na vila de Ponte de Lima, com 5 unidades de alojamento, RNET n.º 9273 TH, integrada nas Casas Antigas. Situada a dez minutos a pé do centro histórico da vila de Ponte de Lima, num local privilegiado no vale do Rio Lima, a casa senhorial de Nossa Senhora da Piedade edificada no século XVII, foi classificada em 1983 como Imóvel de Interesse Público e mais recentemente em Turismo de Habitação. Os amplos espaços à disposição dos hóspedes com o seu mobiliário de época proporcionam um ambiente requintado que, juntando a tranquilidade da quinta envolvente, asseguram uma estadia repousante e plena de interesse.

b) **Casa dos Macieis**, localizada na freguesia da Facha, no concelho de Ponte de Lima, com 6 unidades de alojamento, RNET n.º 12355 AG foi integrada no grupo das Quintas e Herdades.

A Casa dos Macieis é uma propriedade com 5,5 hectares, com o brasão dos Pereira e dos Maciel, junto ao Caminho de Santiago, completamente renovada entre 2008 e 2011 e com restauro mais recente em 2025.

Composta pela casa principal e com casa de caseiro, com piscina exterior, jardim frontal, um pequeno ribeiro a atravessar a propriedade e com nascentes de água, relvado com oliveiras milenares, horta com estufa, árvores de fruto, tanque de lavagem tradicional, pomar, vinha, criação de burros, ovelhas, galinhas, patos e cães, um bosque, numa quinta em modo de produção biológica.

c) **Solar Vilar Seco**, localizada em Nelas, conselho de Viseu, com 8 unidades de alojamento, RNET n.º 4118 TH foi integrada no grupo das Casas Antigas. Edificado no século XVIII, o Solar Vilar Seco preserva a sua beleza e traça senhorial, oferecendo um alojamento acolhedor e familiar onde as paredes contam histórias de outrora e lembram o requinte da nobreza que ali habitou. O hóspede poderá ficar alojado numa das oito suítes disponíveis, cada uma com a sua história e decoração própria.

Aqui poderá se desfrutar de um espaço único com 3 hectares de terreno, de belo jardim de estilo francês que faz parte da Rota dos Jardins Históricos, onde harmoniosamente se integra uma piscina contemporânea.



1.2. Reuniões dos Órgãos Sociais da TURIHAB

A Direção da TURIHAB reuniu mensalmente para planificação, apreciação, avaliação e discussão das políticas e estratégias para o bom funcionamento da Associação.

O Conselho Fiscal reuniu no dia 26 de março para análise das contas do exercício da atividade da TURIHAB, contando com a presença de todos os elementos do Conselho Fiscal.

A Assembleia Geral da TURIHAB realizou-se a 26 de março de 2025 para apreciação, discussão do Relatório e Contas da Direção e o respetivo parecer do Conselho Fiscal, referente ao ano de 2024, sendo aprovado por unanimidade.

A Assembleia Geral da TURIHAB reuniu a 17 de dezembro para apresentação, apreciação e discussão do Plano de Atividades e Orçamento para o ano de 2026, o qual foi aprovado por unanimidade. No mesmo dia, a 17 de dezembro, a Assembleia Geral reuniu também para a eleição dos Corpos Sociais da TURIHAB para o biénio de 2026 a 2028, ficando eleitos os seguintes associados:

Novos Órgãos Sociais para o biénio 2026/2028.

Assembleia Geral

Presidente – José Paulo Pinto de Mesquita (Casa de Sezim)

Vice-Presidente – João Pedro de Agorreta de Alpuim (Paço d' Anha)

Secretário – Tristão Novais Malheiro (Casa das Torres)

Direção

Presidente – Francisco de Calheiros (Paço de Calheiros)

Vice-Presidente – Manuel de Carvalho e Sousa (Casa de Alfena)

Secretário – Cristina Sampaio e Melo (Solar Sampaio e Melo)

Tesoureiro – Georgina Borges de Macedo (Quinta de Santa Baia)

Vogal – Pedro Malheiro Faria Barbosa (Quinta da Agra)

1º Suplente – Luís Manuel Ferraz de Menezes (Casa do Ribeiro)

2º Suplente – Isabel Maria Matias (Casa Quinta do Crasto)

Conselho Fiscal

Presidente – Alberto Tavares Barreto (Casa Portela de Sampriz)

1º Vogal – Miguel Malheiro Reymão (Quinta da Casa Alta)

2º Vogal – Clara de Freitas e Menezes (Quinta de Cartemil)

1º Suplente – Francisco Xavier Matos Meireles (Casa do Campo)

2º Suplente – Ana Maria Pinto Ribeiro (Casa Sto Ant. Britiande)



2. DESENVOLVIMENTO DE PARCERIAS E COOPERAÇÃO INSTITUCIONAL

A TURIHAB manteve as parcerias com o Turismo de Portugal, com as Entidades Regionais de Turismo e os Municípios, bem como com outras entidades, públicas e privadas, que contribuem para a valorização, requalificação e posicionamento do TH e do TER.

Visando a promoção de sustentabilidade e turismo responsável, a TURIHAB aprofundou o envolvimento em redes de turismo sustentável, participando em conferências e promovendo as melhores práticas em preservação do património e apoio à economia local, reforçando os Solares de Portugal e as Casas no Campo como referência no turismo sustentável em Portugal.

A TURIHAB participou a 9 de janeiro no **Workshop WINTOUR – Tourism and development in wine-growing regions**, organizado pela Universidade do Porto, estando presente o Vice-Presidente Manuel de Carvalho e Sousa com a palestra “The Taste of Portugal – God Created water, Man Created Wine”.

A TURIHAB esteve presente na Tomada de Posse dos Órgãos Sociais da AHP – Hotelaria de Portugal, para o bienio 2025-2027, que se realizou a 14 de maio.

A TURIHAB foi convidada para participar na **Visita oficial do Presidente da Republica à Eslovénia**, tendo o Presidente da Direcção feito parte do grupo de empresários e instituições nacionais que se associaram à visita.

A TURIHAB esteve presente seminário EUROPA FORUM, um encontro internacional dedicado à reflexão e partilha de experiências no âmbito do Desenvolvimento Local de Base Comunitária (DLBC), que contou com a presença de diversos parceiros europeus da ADRIL e de entidades locais, regionais e nacionais

A TURIHAB participou na Faculdade de Letras - Universidade do Porto, na **“Sessão com Agentes de Desenvolvimento Territorial”- XIX Jornadas Internacionais sobre Grandes Problemáticas do Espaço Europeu**, o Vale do Lima, o seu desenvolvimento e implementação de projetos inovadores, reflexo do dinamismo de vários agentes, dos quais se destaca a TURIHAB, tendo o Presidente da Direção Francisco de Calheiros participado na sessão com a palestra **Solares de Portugal - The Rich Legacy of Portugal’s Architectural and Cultural Heritage**.

A TURIHAB foi convidada para o **Seminário** integrado na Pós-Graduação de Turismo Sustentável e Bem-Estar, **“Turismo em Portugal . a pensar no Futuro”**, organizado pela Escola Superior de Tecnologia e Gestão (ESTIG-IPBEJA). A TURIHAB foi representada pelo seu Vice-Presidente, que proferiu a palestra **Património e Sustentabilidade do Turismo de Habitação**.





A TURIHAB foi convidada para participar no **MEETUP IV de 2025** para o Setor do Turismo de Viana do Castelo, sob o tema "**Enoturismo – Uma Aposta Vencedora**", no Solar do Louredo em Viana do Castelo, tendo estado presente o Presidente da Direção. Tratou-se de um momento de partilha de conhecimento, experiências e boas práticas, reforçando a importância do enoturismo enquanto área decisiva para a valorização do território, criação de produtos turísticos diferenciadores que potenciem os recursos endógenos, afirmem a identidade local e consolidem a atratividade do destino.

A TURIHAB foi convidada para participar no **Fórum Internacional do Património Arquitetónico Portugal Brasil (FIPA)**, na sessão sobre das Rotas de Turismo Cultural Baseadas em Património, tendo estado presente o Presidente da Direção proferindo a palestra "**Os Solares de Portugal na Rota do Barroco**".

A TURIHAB participou no **7º Congresso "Casa Nobre, um Património com Futuro?"**, organizado em colaboração com o Município de Arcos de Valdevez, o CITCEM e a Faculdade de Letras da Universidade do Porto que se realizou no dia 22 de novembro, tendo o Presidente da Direção participado com a palestra "**O Turismo de Habitação e a Rota do Barroco a Norte**".

3. DINAMIZAÇÃO DO PRODUTO TURIHAB “STORYTELLING”

A TURIHAB, em 2025, priorizou e dinamizou o produto *storytelling* com a criação da Rota dos Solares. Desenvolveu parcerias com plataformas de reservas e operadores turísticos especializados em Turismo de Habitação e no Turismo no Espaço Rural, incentivando a criação de condições especiais para aumentar a visibilidade e a ocupação dos Solares de Portugal e das Casas no Campo.

A TURIHAB deu continuidade à criação e ao levantamento de novos itinerários culturais, equestres, de jardins, de gastronomia e vinhos, tradições e lazer, que permitam promover os circuitos temáticos, com o mote “Cada Casa uma vivência, cada visita uma experiência”.

No âmbito da promoção e comercialização dos Solares de Portugal e Casas no Campo, a TURIHAB desenvolveu e reforçou os circuitos/pacotes temáticos de 7 e 14 noites que permitem aos hóspedes explorar diferentes regiões de Portugal, incluindo atividades culturais, visitas a vinícolas e *tours* históricos, consolidando a experiência de “Cada Casa uma vivência, cada visita uma experiência”. Estes circuitos estão a ser comercializados em operadores especialistas e de nicho, nos mercados do Reino Unido, Alemanha, Holanda, Bélgica, Suíça, Canadá, Austrália entre outros.

A TURIHAB promoveu a publicação dos Solares de Portugal e Casas no Campo em brochuras e canais digitais dos operadores turísticos e nos meios de comunicação social, a nível nacional e internacional. Foram enviados por correio e por meio eletrónico os *links* do livro Saberes e Sabores Avoengos nos Solares de Portugal a todos os parceiros da TURIHAB, operadores, imprensa e *opinion leaders* que promovem a imagem global dos Solares de Portugal e Casas no Campo.

Foram realizadas um conjunto de ações integradas e orientadas para mercados internacionais, contando com o envolvimento efetivo dos Associados.

Desenvolvemos ações de prospeção e promoção em mercados estratégicos, visitas educacionais com jornalistas estrangeiros, participamos em eventos internacionais e feiras, editamos materiais de suporte à promoção e *marketing*.

A TURIHAB marcou presença, na FITUR Feira Internacional de Madrid, no stand oficial de Portugal que decorreu de 22 a 25 de janeiro, em Espanha, na cidade de Madrid. A representação foi feita pelo Presidente da Direção, Francisco de Calheiros. Foram efetuados vários contactos com jornalistas, operadores e agentes turísticos que demonstraram grande interesse pela oferta dos Solares de Portugal e das Casas no Campo.

A nível nacional, A TURIHAB esteve presente na BTL - Bolsa de Turismo de Lisboa, que decorreu de 12 a 16 de março, em Lisboa. Estive presente Presidente da Direção. Foram realizadas reuniões com operadores e agentes turísticos.





A TURIHAB recebeu visitas educacionais de empresas, jornalistas e operadores turísticos, das quais destacamos: a visita de um grupo de empresários Shikoku Economic Federation Japão, com especial interesse nos Solares de Portugal e no Caminho Português de Santiago; a visita dos operadores Flex Travel e SNP (Países Baixos), Encanto Travel (Austrália), Vintage Travel (UK) e Intravel (UK).

A TURIHAB recebeu na sua sede a visita da ADRIL e dos parceiros europeus, no âmbito do Programa LEADER no Vale do Lima, que estiveram presentes no seminário EUROPA FORUM.

Em termos de comunicação social, a TURIHAB teve a cobertura em diversas revistas, jornais, guias, blogues e reportagens e programas de rádio e televisão, de que se destaca:

- a) **TV Slovenia** - jornalista Eslovena Mojca Mavec - realização de um programa sobre o Norte de Portugal e Galiza para a televisão eslovena “Show for Tv Slovenia”; objetivando, também, a criação de um itinerário “Tour for VIP Slovenian guests” focado na Excelência do destino Norte de Portugal e Galiza (Património, Cultura, Caminho de Santiago, Barroco, Jardins, Gastronomia e Vinhos);
- b) **Anuário Relógios & Canetas** - a TURIHAB, conjuntamente com efetuou uma parceria para a oferta de descontos aos seus leitores com a publicação de várias páginas alusiva aos Solares do Portugal. A TURIHAB foi convidada para a festa de lançamento do Anuário Relógios & Canetas no Clube Suisse em Lisboa, tendo sido oferecidos 20 livros “Saberes e Sabores Avoengos nos Solares de Portugal”;
- c) **Jornal Alto Minho** – artigo “Entrelaçamento” entre Alto Minho e Galiza é fantástico para novo turismo que procura “contar histórias”;
- d) **Rádio Observador** – programa de rádio feito a partir da Feira de Agricultura de Santarém, sobre a temática Turismo no Espaço Rural;
- e) **Guias DuMont** – Alemanha – publicação sobre os Solares de Portugal no guia alemão DuMont.
- f) **Guia Petit Futé** – França – publicação dos Solares de Portugal e da CENTER no guia e na plataforma digital;
- g) **Rubrica “Escapes de Fim-de-Semana”** - a TURIHAB em parceria com o Grupo V (revista Carros e Revista Motos), para promoção, aliando as viagens de moto com a estadia nos Solares de Portugal. Foi publicadas as reportagens sobre o Monte da Corte Ligeira e Casa de Mogofores.

4. MARKETING DIGITAL, RELACIONAL E DE CONTEÚDOS

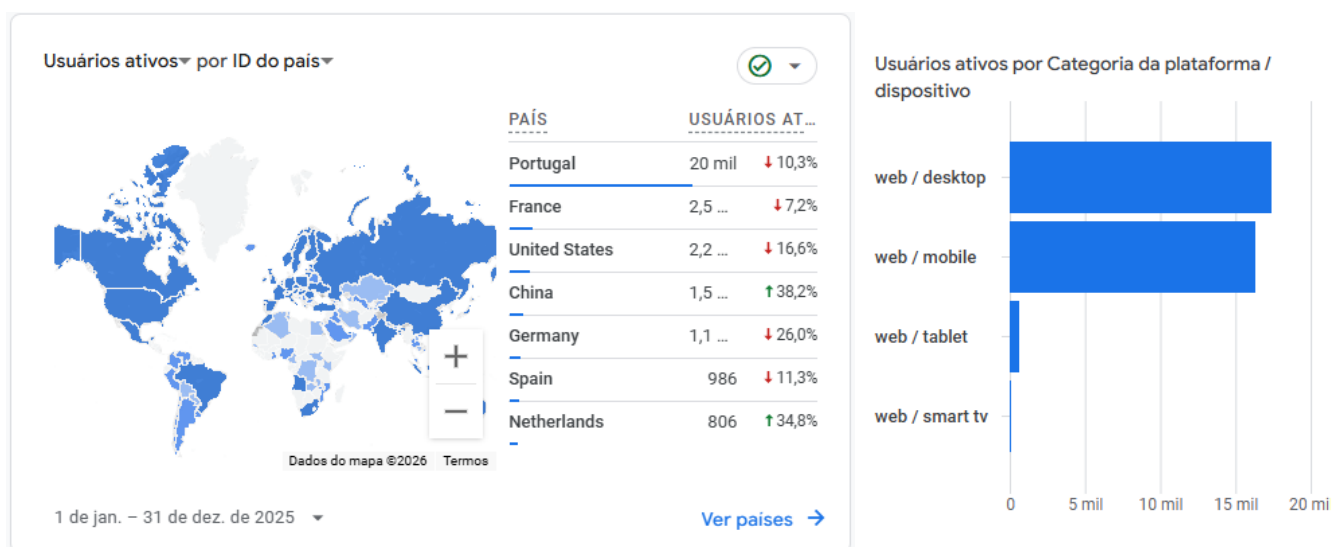
A TURIHAB, em 2025, fomentou o *marketing* interativo e relacional, através de campanhas e ações promocionais *online* nos seus principais *websites*: www.solaresdeportugal.pt e www.center.pt. de modo a atrair e fidelizar clientes, agilizar as comunicações, por meio digital, entre associados e clientes, conquistar novos mercados e efetivar negócio. Dinamizou as campanhas associadas aos slogans “Descobrir Portugal Autêntico” e “Portugal Campo e Mar”.

O *site* www.solaresdeportugal.pt e o portal www.center.pt são os principais veículos de promoção e de reservas *online* para as casas associadas. Analisando os gráficos referentes ao *website* [solaresdeportugal.pt](http://www.solaresdeportugal.pt), é possível perceber uma descida no número de visualizações e uma ligeira subida do tempo médio de cada visita. No mesmo sentido, foi sentida uma descida na procura dos nossos *sites* através de pesquisas orgânicas (pesquisas não patrocinadas através de motores de pesquisa como o Google) e das referências (visitas ao *site* por referência noutra *site*/plataforma) e uma ligeira subida das visitas conseguidas por *link* direto.

Mais de metade das visitas foram feitas através de computadores, e o restante através de dispositivos móveis. Os dados mostram, também, que existe uma maior interação e sessões mais longas nas visitas que acontecem através de computadores/dispositivos fixos, do que naquelas que acontecem através de dispositivos móveis. De acordo como os dados da Google Analytics, Portugal continua a ser a principal origem das visitas aos nossos *sites*, embora tenha descido significativamente. Os segundo, terceiro, quinto e sexto lugares – França, EUA, Alemanha e Espanha, respetivamente – também verificaram descidas que parecem ter acontecido em detrimento de uma notória subida do número de visitas por parte da China (quarto lugar, 38,2%) e dos Países Baixos (sétimo lugar, 34,8%).

solaresdeportugal.pt





Analisando os gráficos referentes ao *website* center.pt, é possível perceber uma subida no número de visualizações e uma descida do tempo médio de cada visita. No mesmo sentido, foi sentida uma descida na procura dos nossos sites através de pesquisas orgânicas (pesquisas não patrocinadas através de motores de pesquisa como o Google) e das referências (visitas ao site por referência noutra site/plataforma) e uma notória subida das visitas conseguidas por link direto (120,8%) e por referências em redes sociais (225,3%).

Quase dois terços das visitas foram feitas através de computadores, e o restante através de dispositivos móveis. De acordo como os dados da Google Analytics, Portugal continua a ser a principal origem das visitas aos nossos *sites*, embora tenha descido significativamente. Os segundo e terceiro lugares são agora ocupados pela China e Singapura, respetivamente, com subidas acentuadas. EUA, França e Alemanha também apresentam melhores números, com Espanha num sétimo lugar marcado por uma ligeira descida.

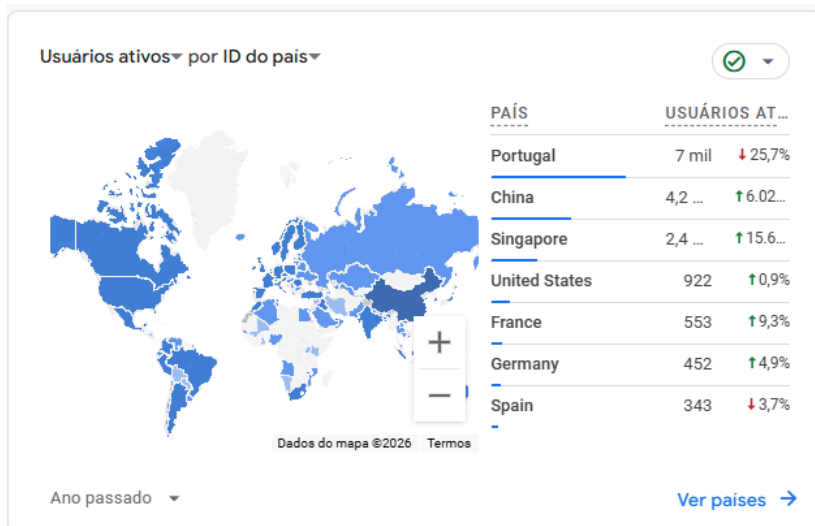
center.pt



Sessões por Grupo principal de ...

GRUPO PRINCIPAL ...	SESSÕES	
Organic Search	8,9 mil	↓ 23,4%
Direct	7,9 mil	↑ 120,8%
Referral	1 mil	↓ 14,6%
Organic Social	257	↑ 225,3%
Unassigned	172	↑ 91,1%
Organic Video	0	↓ 100,0%

[Ver aquisição de ...](#)



Usuários ativos por Categoria da plataforma / disp...

CATEGORIA DA PLA...	USUÁRIOS ATI...
web / desktop	9,6 mil
web / mobile	5,8 mil
web / tablet	190

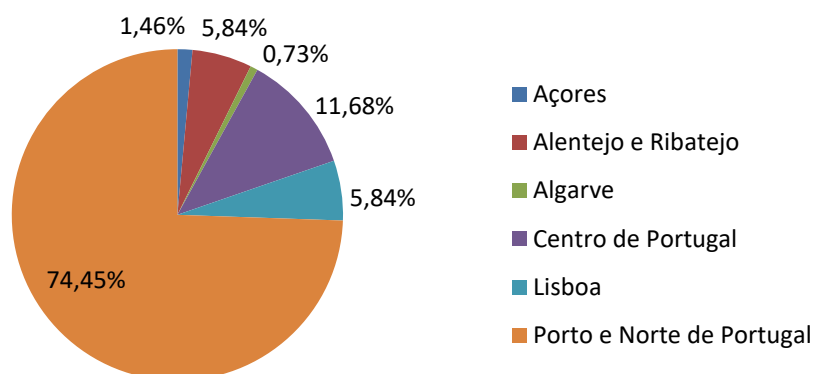
[Ver dispositivos de plataforma](#)

5. CENTRAL DE RESERVAS / CENTERNET

A TURIHAB e CENTER, em 2025, representam 120 casas de TH – Turismo de Habitação e TER – Turismo no Espaço Rural, totalizando a oferta de 878 unidades de alojamento e de 1.756 camas. A média de unidades de alojamento é de 7 quartos por casa, nos Solares de Portugal e 6 quartos, nas Casas no Campo.

Os gráficos apresentados abaixo têm em conta os dados relativos ao número de casas associadas durante o ano 2025.

Gráfico nº 1: Distribuição: Oferta Solares de Portugal e Casas no Campo – Regiões de Turismo

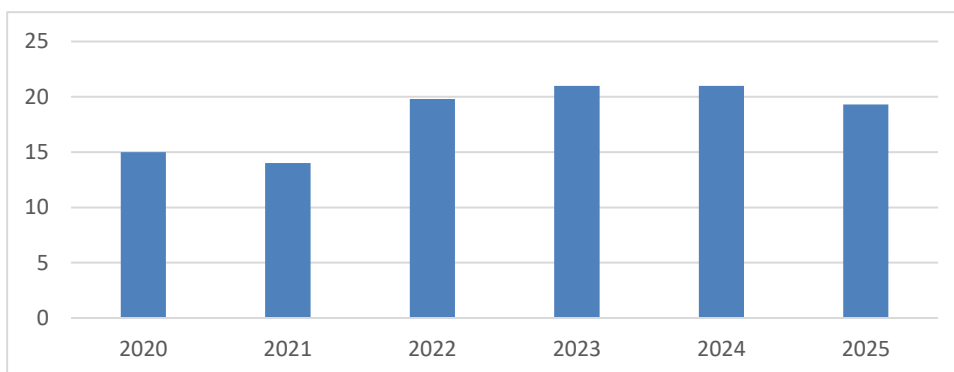


Fonte: CENTER-Central Nacional do Turismo no Espaço Rural 2025

Análise do gráfico nº 1: Analisando a oferta dos Solares de Portugal e das Casas no Campo por distribuição geográfica de unidades de alojamento, verifica-se uma concentração na região Norte de Portugal que representa 74,5% da oferta total, a região Centro com 11,7%, o Alentejo com 5,8%, Algarve com 0,7%, Lisboa com 5,8%, seguindo-se a região dos Açores com 1,5%.

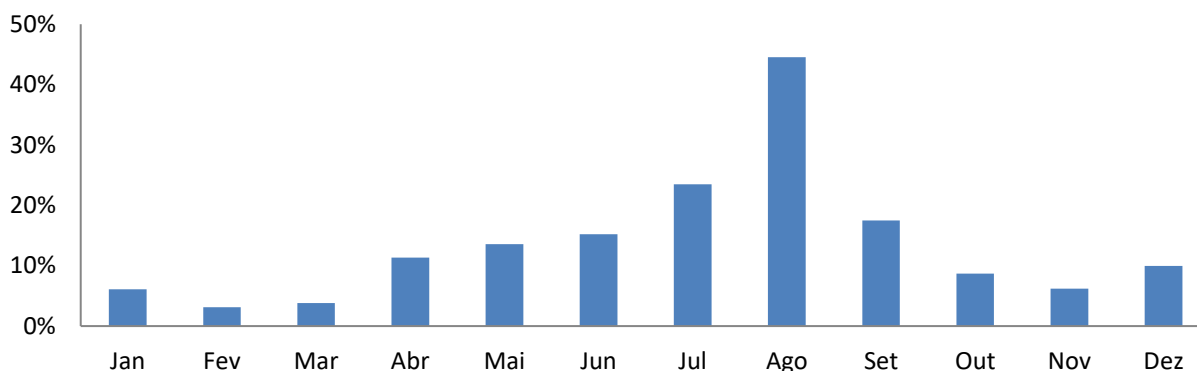
Procura/Avaliação das Taxas de Ocupação

Os últimos anos tem sido marcados pela permanente instabilidade internacional e receio dos mercados, provocado pela guerra da Ucrânia e Médio Oriente, com efeitos negativos na procura. A TURIHAB e a CENTER tem procurado contrariar a tendência generalizada levando a cabo um conjunto de ações nos mercados internacionais para minimizar os impactos negativos na taxa de ocupação das casas associadas.

Gráfico nº 2: Evolução da Taxa Anual de Ocupação

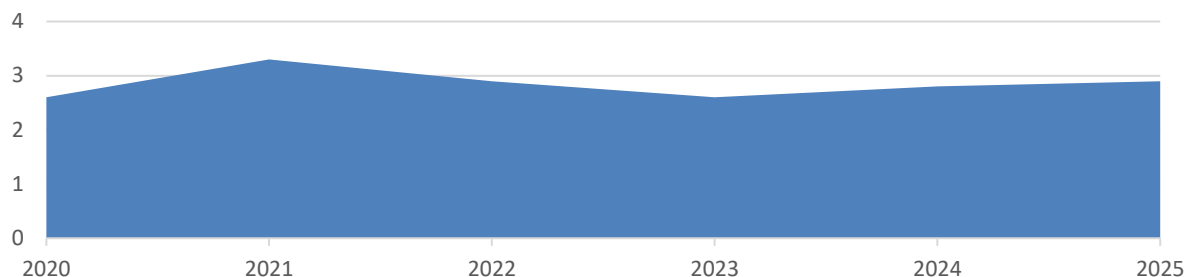
Fonte: CENTER – Central Nacional do Turismo no Espaço Rural 2025

Análise do gráfico nº 2: A evolução da taxa de ocupação dos Solares de Portugal e Casas no Campo (2020 a 2025) tem registado um aumento da procura pós-pandemia. No entanto em 2025, verificou-se uma ligeira descida no número de dormidas do ano anterior, com uma taxa média anual de 19,3%.

Gráfico nº 3 : Taxa de Ocupação Mensal nos Solares de Portugal e Casas no Campo

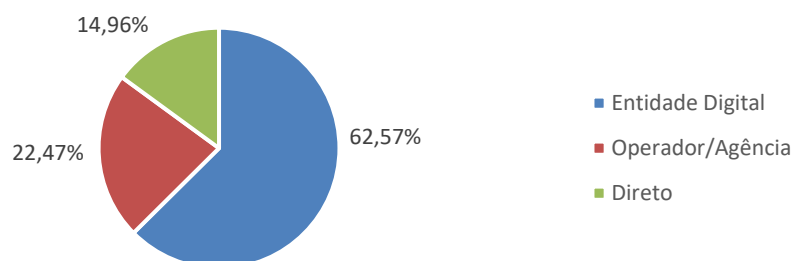
Fonte: CENTER – Central Nacional do Turismo no Espaço Rural 2025

Análise do gráfico nº 3: Relativamente à taxa de ocupação mensal dos Solares de Portugal e das Casas no Campo, verifica-se uma forte sazonalidade que continua a ser um dos fatores mais problemáticos do Turismo de Habitação e do Turismo no Espaço Rural. Registou-se em 2025 uma oscilação muito acentuada [TXO] entre a época baixa (3,1%) e a época alta (44,6%), atingindo o valor mínimo de ocupação no primeiro e último trimestre e o valor máximo em agosto.

Gráfico nº 4 : Evolução Média de Noites por Reserva

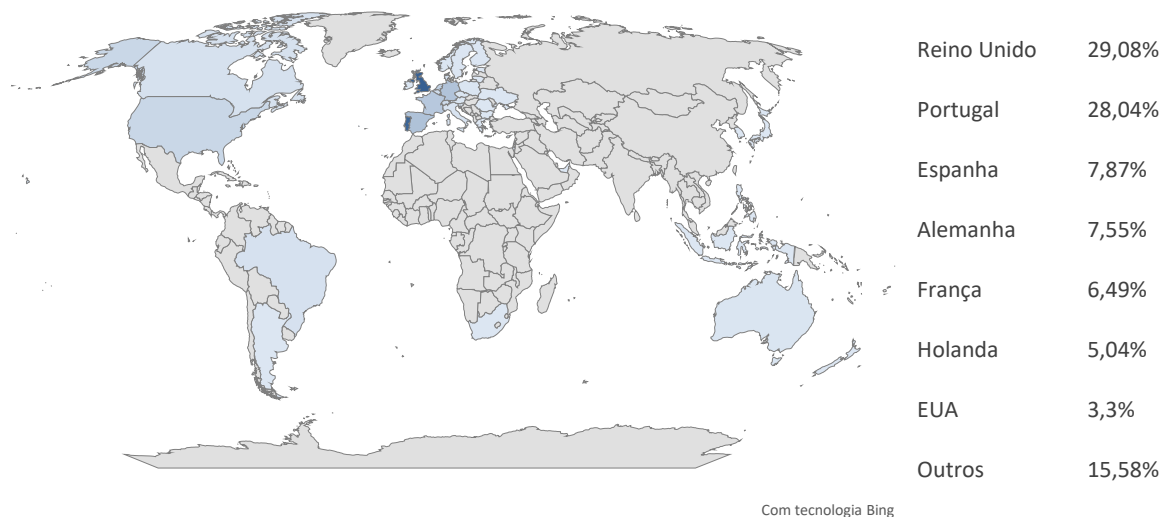
Fonte: CENTER – Central Nacional do Turismo no Espaço Rural 2025

Análise do gráfico nº 4: Em 2025, verificou-se um aumento relativo ao número médio de noites por reserva, passando de 2,78 do ano de 2024 para 2,85 noites. Esta situação deveu-se ao aumento da procura por estadias mais longas, ainda que se tenha mantido estadias de curta duração, não inferiores a duas noites/por casa, contribuindo para esta média a criação de novos itinerários temáticos, programados entre casas e regiões.

Gráfico nº 5: Origem das reservas por Entidade

Fonte: CENTER – Central Nacional do Turismo no Espaço Rural 2025

Análise do gráfico nº 5: Ao analisar o gráfico relativo à origem das reservas por entidade dos Solares de Portugal e Casas no Campo verifica-se que, em 2025, a entidade digital continua a gerar a maior percentagem de reservas com 62,5%, seguindo-se os operadores/agências que representam 22,5%. Os clientes diretos correspondem a 15%. Os clientes diretos e os operadores especializados e de nicho representam 37,5% da ocupação total gerada através da CENTER.

Gráfico nº 6 : Origem dos Hóspedes/Mercados Solares de Portugal e Casas no Campo

Fonte: CENTER – Central Nacional do Turismo no Espaço Rural 2025

No que diz respeito à procedência dos hóspedes dos Solares de Portugal e Casa no Campo, durante 2025, 72% foram de origem estrangeira (Gráfico nº 6) provenientes de 40 mercados. Sendo liderada pelo mercado do Reino Unido (29%), seguido da Espanha (7,9%), Alemanha (7,6%), França (6,5%) e Países Baixos (5%). Estes são os 5 mercados que se distinguiram em 2025, seguindo-se os E.U.A, (3,3%), a Bélgica (2,5%) e a Suíça (2,4%). O mercado português volta a registar os números pré-pandemia representando 28% de ocupação total gerada através da Central de Reservas.

A TURIHAB executou o seu Plano de Atividades, baseado nos pilares de crescimento sustentável, autenticidade e fidelização, visando projetar a TURIHAB em 2025 como uma referência no Turismo de Habitação e Turismo no Espaço Rural, com uma oferta distintiva e de qualidade, enraizada na cultura portuguesa e na valorização do património histórico e natural.

A TURIHAB executou o Plano de Atividades na sua globalidade, tendo atingido os objetivos e as metas delineadas em 2025: a TURIHAB fomentou o associativismo e dinamizou o inter-relacionamento entre os associados e potenciais clientes e aumentar o número de associados; monitorizou as boas práticas do TH e TER e as práticas amigas do ambiente, para que se desenvolver um turismo sustentável; alcançou novos mercados fomentando a internacionalização e a promoção em mercados estratégicos e de proximidade; desenvolveu o *marketing* digital e o *networking* institucional; promoveu itinerâncias, circuitos e pacotes diferenciados que potenciem a oferta das regiões, em que estão localizados os Solares de Portugal e Casas no Campo e desenvolvam um turismo alternativo sustentável; promoveu a marca Solares de Portugal reforçando o conceito de fruição do património e atratividades locais associadas ao destino Portugal Campo e Mar e fortaleceu a excelência da imagem da marca Solares de Portugal e dinamizou a rede Casas no Campo, para fomentar a ocupação e satisfação do cliente e a sua fidelização.

A TURIHAB consolidou a implementação do sistema de reservas *online*; dinamizou o sistema de gestão de qualidade, mantendo o elevado grau de satisfação dos hóspedes em relação às Casas e ao serviço prestado pela TURIHAB e pela CENTER. A central de reservas registou uma ligeira descida no número de dormidas em relação ao ano anterior atingido 19,3% da ocupação anual; relativamente à proveniência dos hóspedes, retomamos o posicionamento dos mercados internacionais pré-pandemia com 72%, representando o mercado nacional 28% da ocupação total; manteve-se a aposta na presença *online* com os *websites* dos Solares de Portugal, TURIHAB e CENTER onde em 2025 se destacaram novos mercados na Ásia; incrementou a presença das casas associadas na imprensa e nas plataformas digitais que promovem os Solares de Portugal e Casas no Campo.

A Direção da TURIHAB agradece a todas as instituições públicas e privadas que contribuíram, durante 2025, para o engrandecimento da Associação, a valorização do Turismo de Habitação e do TER – Turismo no Espaço Rural e a internacionalização dos Solares de Portugal e Casas no Campo, designadamente: a Presidência da República, o Ministério da Economia; a Secretaria de Estado do Turismo; o Turismo de Portugal; a CNFT; a AICEP; a Confederação do Turismo Português; a APAVT; a AHP; a Associação Comercial do Porto e o Palácio da Bolsa; a AJH - Associação Portuguesa dos Jardins Históricos; a APCA; as Entidades e Agências Promocionais de Turismo do Porto e Norte de Portugal, do Centro de Portugal, de Lisboa, do Alentejo e Ribatejo e do Algarve; as Secretarias Regionais de Turismo dos Açores e da Madeira; as delegações do Turismo de Portugal no estrangeiro; a CCDRN; a CIM do Alto Minho; o Município de Ponte de Lima; o Município de Arcos de Valdevez; o Município de Ponte da Barca; o Município de Viana do Castelo; a ADRIL – Associação do Desenvolvimento Rural Integrado do Lima; a ADRIMINHO; a ATHACA; a ATA; o Instituto Politécnico de Viana do Castelo e em particular a Escola Superior Agrária de Ponte de Lima; o Instituto Politécnico de Castelo Branco; o Instituto Politécnico do Cávado e Ave; a Escola Superior de Tecnologias de Fafe; a Universidade Nova de Lisboa e FCSH; o INESC TEC; a UFP; a UTAD; a Universidade do Minho; a Universidade de Aveiro; o Instituto de Planeamento e Desenvolvimento do Turismo; a Escola Profissional Agrícola de Ponte de Lima; a Universidade de Bournemouth; os parceiros internacionais da Europa das Tradições e das Fazendas do Brasil; a European Historic Houses; a EBTS France; a Associação francesa Bienvenue au Château; a comunicação social e todos os parceiros comerciais que cooperam com a central de reservas, a CENTER.

A Direção da TURIHAB agradece, também, a todos os Associados e a todos os colaboradores pelo contributo, resiliência, empenho e capacidade em consolidar o associativismo e enaltecer a oferta de qualidade, promovendo a identidade do Turismo de Habitação e do Turismo no Espaço Rural em Portugal.

Ponte de Lima, 13 de março de 2025.

O Presidente da Direção – Francisco Silva de Calheiros e Menezes

O Vice-Presidente da Direção – Manuel José Costa de Carvalho e Sousa

A Tesoureira da Direção – Georgina Filomena Morais Fidalgo Borges de Macedo

A Secretário da Direção – Maria Cristina de Matos Sampaio e Melo Inocêncio

O Vogal da Direção – João Pedro Malheiro Faria Barbosa